

# PBUD 2024

## *Manuel d'installation réseau de PBUB 2024*

VERSION	DATE
PBUD 2024 V 26.0.0	13/07/2023

# SOMMAIRE

<b>1</b>	<b>AVERTISSEMENTS</b>	<b>3</b>
<b>2</b>	<b>SAUVEGARDES ET RESTAURATIONS</b>	<b>3</b>
<b>3</b>	<b>PRÉALABLES À L'INSTALLATION</b>	<b>3</b>
3.1.	CONFIGURATION PRÉCONISÉE	3
3.2.	MYSQL	4
3.3.	VERSION DE LA PROCÉDURE D'INSTALLATION	4
<b>4</b>	<b>INSTALLATION</b>	<b>4</b>
4.1.	INSTALLATION POSTE SERVEUR	4
4.1.1.	POSTE SERVEUR	4
4.1.2.	ACTIONS	5
4.1.3.	SCRIPTS SUR L'EAD : RAPPELS	8
4.1.4.	SCRIPT MYSQL	8
4.1.5.	SCRIPT DONNANT LES DROITS SUR LES RÉPERTOIRES	9
4.2.	INSTALLATION POSTES CLIENTS	10
4.3.	INSTALLATION POSTE ADMINISTRATEUR	12
<b>5</b>	<b>APRÈS INSTALLATION</b>	<b>15</b>
5.1.	LANCEUR	15
5.2.	PREMIER ACCÈS	15
5.3.	VERSIONS INSTALLEES	15
<b>6</b>	<b>ACCÈS À L'OUTIL DE GESTION DE BASE DE DONNÉES :</b>	<b>16</b>
6.1.	INITIALISATION DE LA BASE	16
6.2.	Autres fonctionnalités de l'outil de gestion des bases de données	18

# 1 AVANT

Ce CD ou fichier exécutable effectue :

- L'installation de la Préparation Budgétaire 2024 serveur,
- L'installation des postes clients,
- L'installation de l'outil de gestion des bases BD\_GFC (poste d'administration).

## Sous Linux/Horus

- Le poste serveur doit être installé avec le profil **INSTALL**. Vous devrez ensuite lancer les scripts pour donner les droits sur les répertoires et être utilisateur autorisé. Contactez votre CRIA si nécessaire.
- Les postes clients doivent être installés avec un profil **Utilisateur**
- Le poste administrateur doit être installé sous profil **INSTALL** ou sous profil **Utilisateur**

Cette notice a été conçue à partir d'une installation sur un **réseau Linux, sous Horus**. Certaines images écran peuvent être différentes de ce que vous aurez sur vos propres réseaux.

# 2 SA

## Sauvegardes

- Les accès aux sauvegardes, restaurations et historiques sont inclus dans l'outil **BD\_GFC réseau**.
- Après avoir initialisé la base et une fois que vous aurez commencé à travailler, nous vous conseillons de **SAUVEGARDER le plus SOUVENT et le plus RÉGULIÈREMENT** possible

# 3 PR

## 3.1.

## Installation sous Vista ou Windows 7

L'installation sous Vista ou Windows 7 nécessite une configuration particulière du poste :

- Installation en tant qu'administrateur du poste.
- Implantation de fichiers afin d'avoir accès aux fichiers d'aide en ligne.

GFC : (<http://diff.in.ac-montpellier.fr/>)

3.2.

## ! Installation sous Windows 8

L'installation sous Windows 8 nécessite une configuration particulière du poste :

- Installation en tant qu'administrateur du poste.
  - Implantation de fichiers afin d'avoir accès aux fichiers d'aide en ligne.
- Voir la fiche d'information diffusée le 07/01/2015 sur le site de diffusion de

## ! Installation sous Windows 10

L'installation Windows 10 nécessite une configuration particulière du poste :  
Voir la fiche d'information diffusée le 08/07/2016 sur le site du pôle de compétence de paris (<http://pole.in.ac-paris.fr>), depuis le menu « Diffusion »

3.3.

## ! Installation MySQL et BD\_GFC

Il est **IMPERATIF** d'installer le package MySQL (diffusé en novembre 2009) sur les stations où sera installé l'outil de gestion des bases BD\_GFC

La version de la procédure d'installation est **3.0.1**.

## ! Avant d'installer la PBUD

Il est **IMPORTANT** de s'assurer qu'aucun processus de GFC ne soit en cours d'exécution sur les différents postes clients

# 4 INS

4.1.

4.1.1

## ! Sous Linux/Horus

Le poste serveur doit être installé avec le profil **INSTALL**.

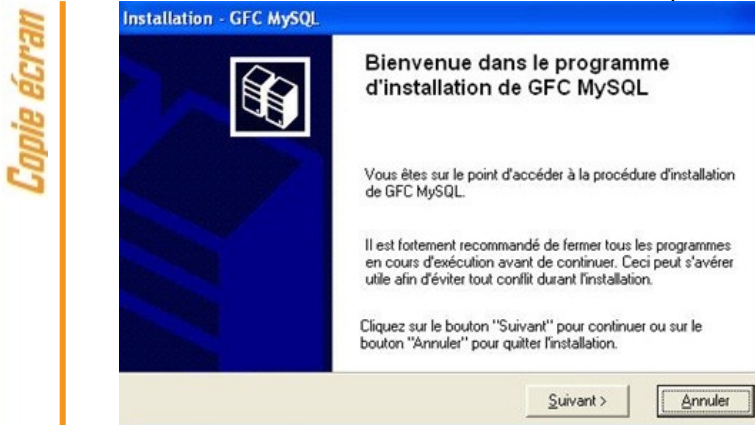
L'installation en réseau de la version 2024 de la Préparation Budgétaire propose automatiquement de désinstaller l'ancienne version Préparation Budgétaire 2023, elle

désinstalle aussi toute installation ancienne de la Préparation Budgétaire restée à tort sur la machine.

## 4.1.2

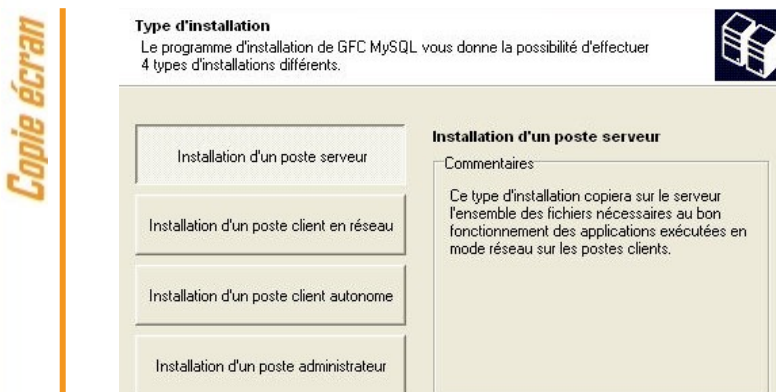
1 → INSERER LE CD DANS LE LECTEUR DE CD-ROM OU LANCER L'EXECUTABLE.

Si vous lancez l'exécutable, le fichier se décompacte, l'écran de bienvenue s'affiche :



2 → CLIQUER SUR « SUIVANT> »

L'écran du type d'installation s'affiche :



3 → CLIQUER SUR « Installation d'un poste serveur », PUIS SUR « SUIVANT>»

L'écran suivant apparaît **si aucun autre module de GFC n'a été installé sur le serveur** :

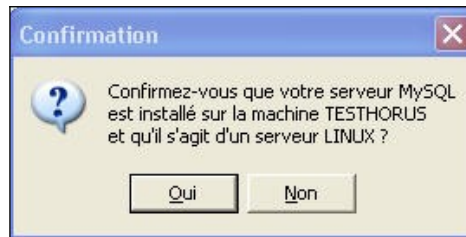


4 → SELECTIONNER LA LIGNE DU SERVEUR CONCERNE

5 → CLIQUER SUR « OK »

Copie écran

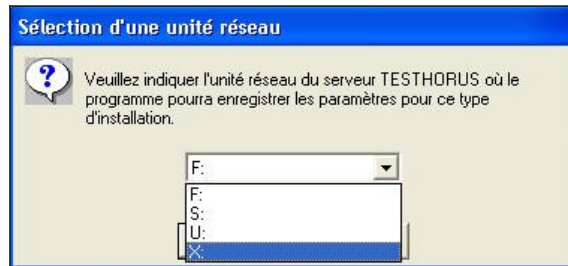
L'écran de confirmation s'affiche :



6

CLIQUEZ SUR « OUI »

Copie écran

L'écran suivant s'affiche **uniquement** s'il y a d'autres unités que X disponibles sur le serveur Linux :

7

SELECTIONNER VOTRE UNITE RESEAU



## Sous Linux/Horus

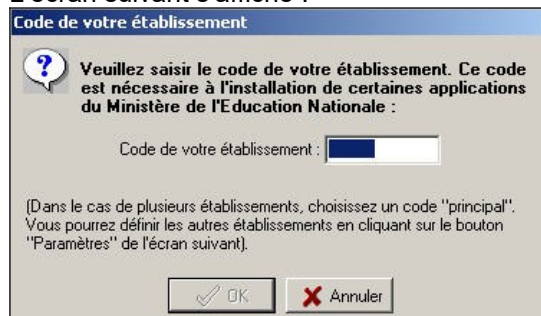
Sous Linux/Horus, l'unité d'installation est toujours X

8

CLIQUEZ SUR « OK »

Copie écran

L'écran suivant s'affiche :



9

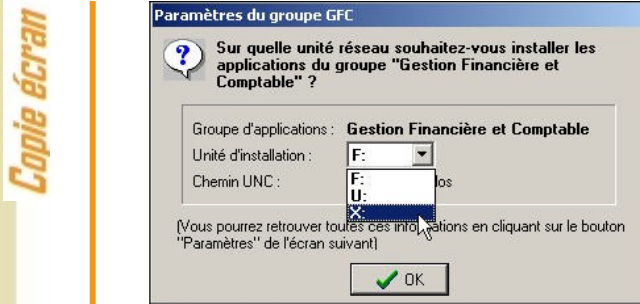
INDIQUE VOTRE NUMERO D'ETABLISSEMENT

Le bouton « OK » passe en surbrillance

10

CLIQUEZ SUR « OK »

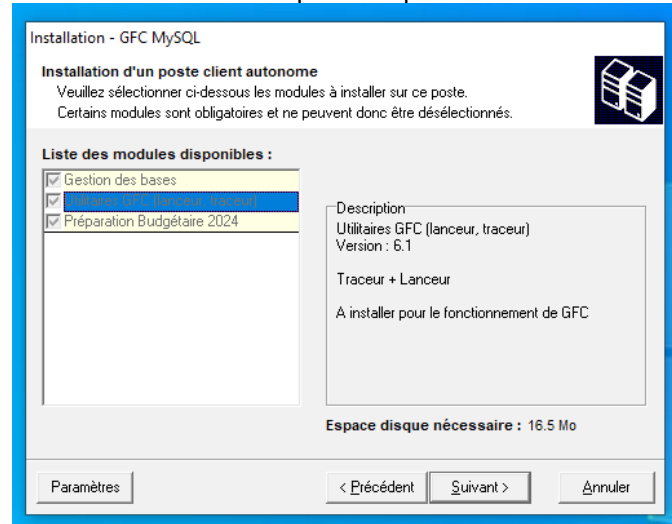
L'écran suivant **s'affiche uniquement** si il y a d'autres unités que X disponibles sur le serveur Linux :



11 → SELECTIONNER L'UNITE RESEAU POUR INSTALLER L'APPLICATION

12 → CLIQUER SUR « OK »

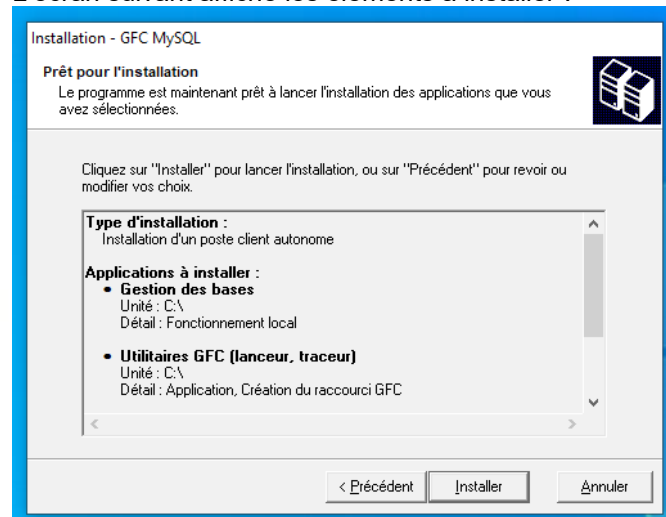
La liste des modules disponibles pour l'installation s'affiche :



Sont pré-cochés : Gestion des bases, Utilitaires GFC et Préparation Budgétaire 2024.

13 → CLIQUER SUR « SUIVANT > » POUR INITIER L'INSTALLATION DE PBUD 2024

L'écran suivant affiche les éléments à installer :



Copie écran

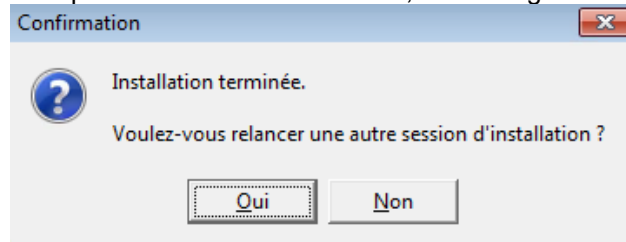


14

→ CLIQUER SUR « INSTALLER » POUR COMMENCER L'INSTALLATION :

Lorsque l'installation est terminée, le message de confirmation apparaît :

Copie écran



15

→ CLIQUER SUR « NON » POUR TERMINER L'INSTALLATION DE PBUD 2024 SUR CE SERVEUR.

## 4.1.3

Deux scripts sont à exécuter sur HORUS :

- Un script spécifique pour MySql à lancer **AVANT** la première installation d'un module GFC sur le serveur.
- Un script donnant les droits sur les répertoires et les fichiers GFC. Celui-ci est à lancer après chaque installation de module de GFC.

## 4.1.4

Si Aucun module GFC n'a encore été installé sur le serveur Horus, vous devez lancer le script « **script\_gfcMysql\_V1.sh** » avant l'installation de PBUD 2024.

## Script spécifique MySQL pré installation

Ce script est à faire **uniquement si GFC n'a jamais été installé.**

1

→ LANCER L'EAD ET CONNECTEZ VOUS EN ADMINISTRATEUR.

2

→ SUR LA GAUCHE, SELECTIONNER &lt;&lt;OUTILS&gt;&gt; PUIS &lt;&lt;SCRIPTS ADMINISTRATIFS&gt;&gt;



Copie écran

The screenshot shows the EoleAdmin2 web interface in Mozilla Firefox. The browser address bar shows `https://192.172.32.251:4200/connect/?server=2`. The interface has a navigation menu on the left with categories like 'Accueil', 'Gestion', 'Imprimantes', 'Outils', 'Sauvegarde', 'Système', and 'Édition de rôles'. The 'Outils' section is expanded, showing 'Scripts administratifs' as the selected option. The main content area displays several sections: 'MISE À JOUR' (Last update: MON DEC 14 04:49:02 CET 2009), 'SAUVEGARDE' (Last backup: Aucune sauvegarde), and 'SERVICES' (ETAT DES SERVICES). A table under 'SERVICES' lists 'Utilisation', 'Services', and 'Système', each with a 'DETAILS' link and a green status indicator.

3

SELECTIONNER LE SCRIPT : &lt;&lt;SCRIPT\_GFCMYSQL\_V1.SH&gt;&gt;

Vous lancez le script spécifique à GFC MySQL :

Copie écran

The dialog box titled 'EXÉCUTION DE SCRIPTS ADMINISTRATIFS' contains the following text: 'Choisissez le script dans la liste et cliquez sur le bouton 'Exécuter''. Below this, it says 'Attention : le résultat peut être long à s'afficher'. A dropdown menu shows 'script\_gfcMysql\_v1.sh (Pre installation de GFC version MySQL)'. At the bottom, there is a green checkmark icon and the text 'Exécuter'.

4.1.5



## Script donnant les droits sur les répertoires

Ce script est à faire **post installation**. (Uniquement si GFC n'a jamais été installé)

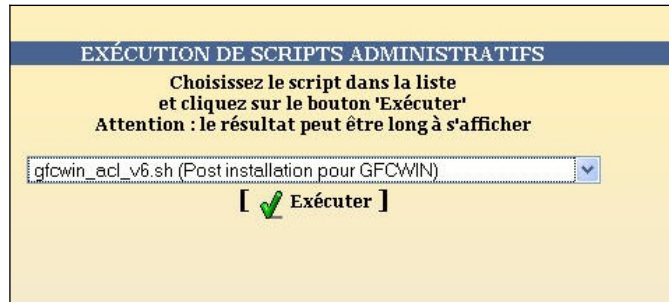
1

SUR LA GAUCHE, SELECTIONNER &lt;&lt;OUTILS&gt;&gt; PUIS &lt;&lt;SCRIPTS ADMINISTRATIFS&gt;&gt;

2

SELECTIONNER LE SCRIPT : &lt;&lt;GFCWIN\_ACL\_V6.SH&gt;&gt;

Copie écran



Vous pouvez maintenant ressortir de l'EAD.

4.2.

## ! Sous Linux/Horus

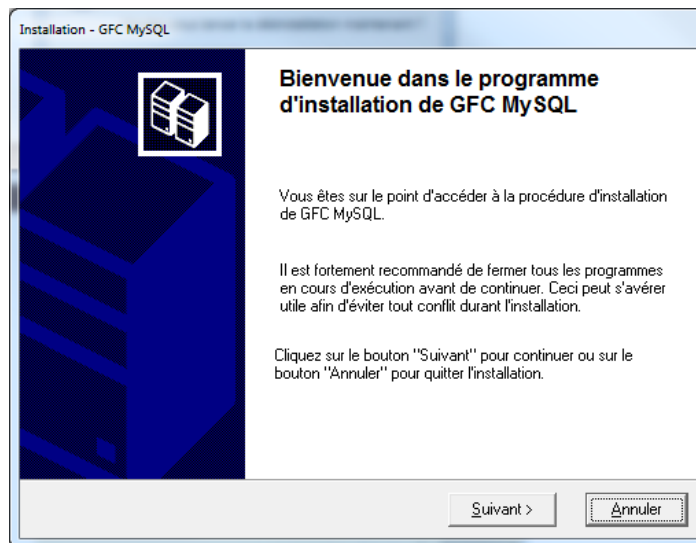
Les postes clients doivent être installés avec un **profil utilisateur autorisé**.

1

INSERER LE CD DANS LE LECTEUR DE CD-ROM OU LANCER L'EXECUTABLE

Au lancement de l'exécutable, le fichier se décompacte, l'écran de bienvenue s'affiche :

Copie écran

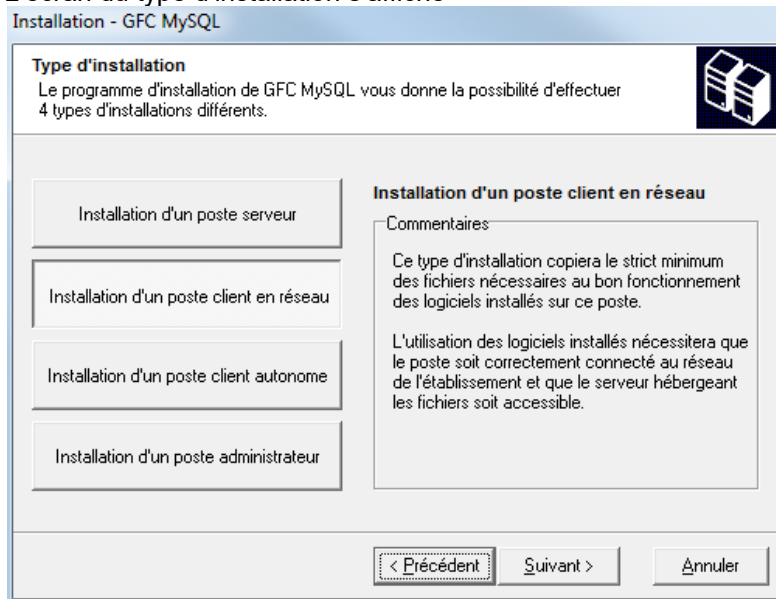


2

CLIQUER SUR « SUIVANT > »

Copie écran

L'écran du type d'installation s'affiche

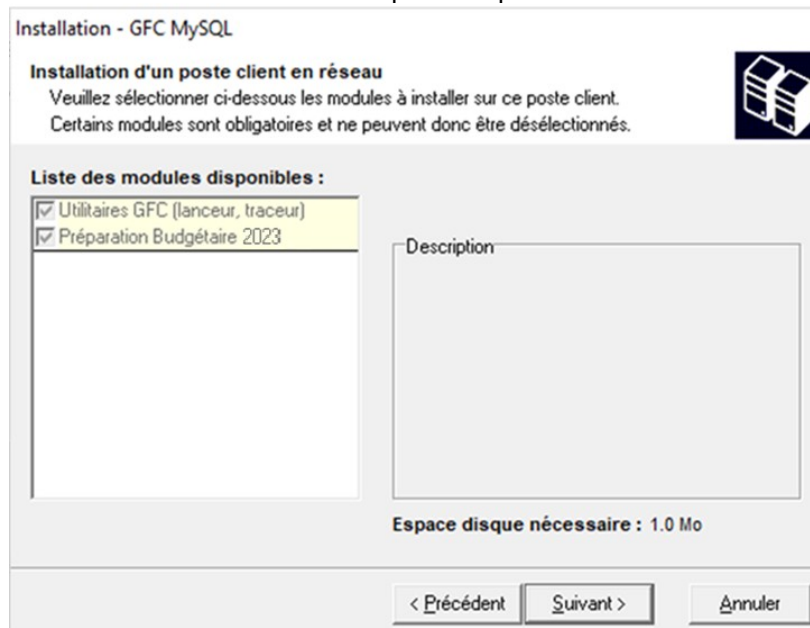


3

CLIQUER SUR « Installation d'un poste client en réseau », PUIS SUR « SUIVANT &gt; »

Copie écran

La liste d'accès aux modules disponibles pour l'installation s'affiche :



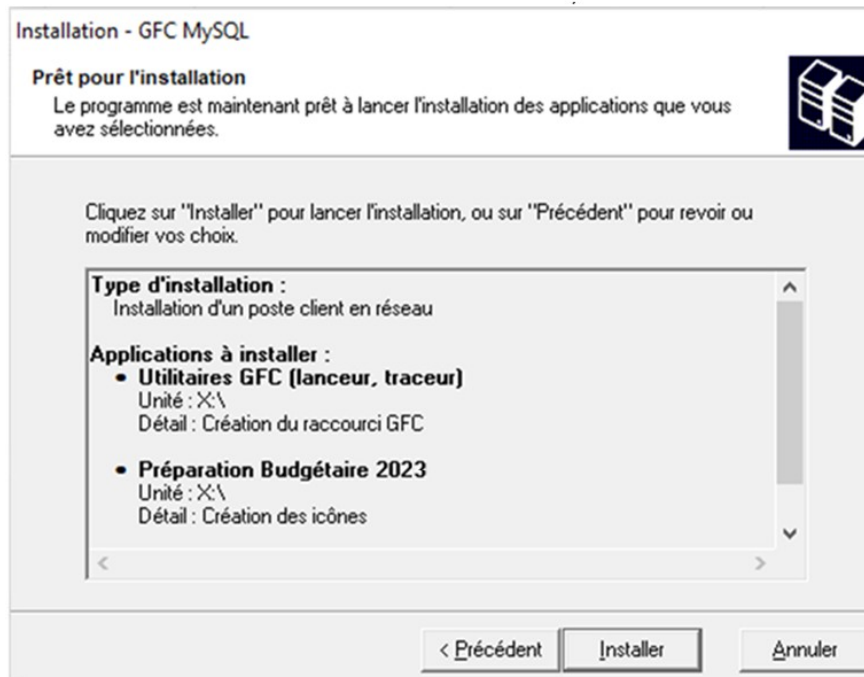
Sont pré-cochés : l'utilitaire GFC et la préparation budgétaire 2024

4

CLIQUER SUR « SUIVANT &gt; » POUR INITIER L'INSTALLATION DE PBUD 2024

L'écran suivant affiche les éléments à installer, selon les cases cochées :

Copie écran

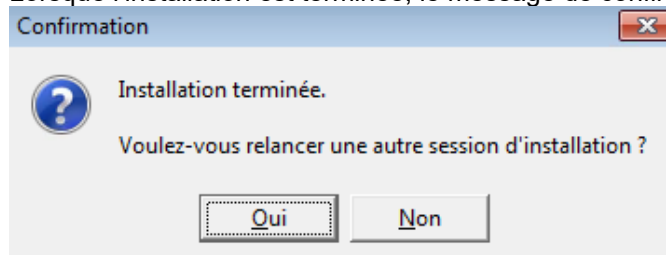


5

CLIQUEZ SUR « INSTALLER » POUR COMMENCER L'INSTALLATION DE L'ACCES A PBUD 2024

Copie écran

Lorsque l'installation est terminée, le message de confirmation apparaît :



6

CLIQUEZ SUR « NON » POUR TERMINER L'INSTALLATION DES ACCES A PBUD 2024 SUR CE POSTE CLIENT.

Vous pouvez maintenant installer d'autres postes clients.

#### 4.3.

Le poste administrateur installe l'outil de gestion des bases BD\_GFC réseau.

### Sous Linux/Horus

Le poste administrateur doit être installé avec un profil **INSTALL** ou un profil **utilisateur**. L'outil ne sera visible et utilisable **que par le profil qui l'a installé** (Install ou utilisateur)

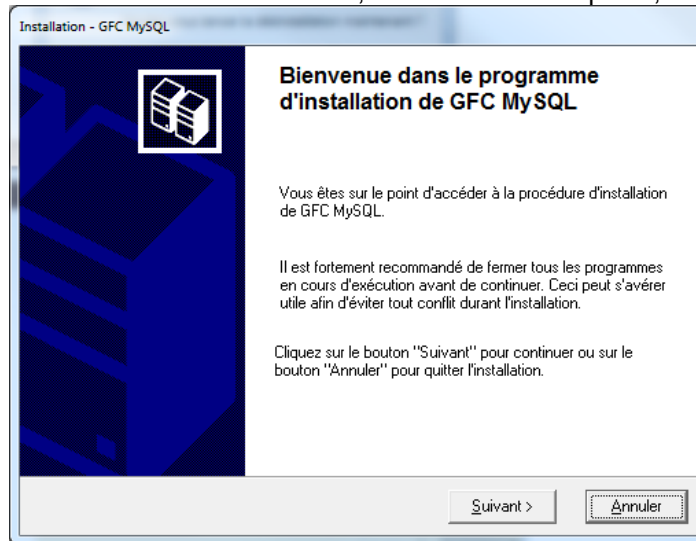
1

INSERER LE CD DANS LE LECTEUR DE CD-ROM OU LANCER L'EXECUTABLE.



Au lancement de l'exécutable, le fichier se décompacte, l'écran de bienvenue s'affiche.

Copie écran

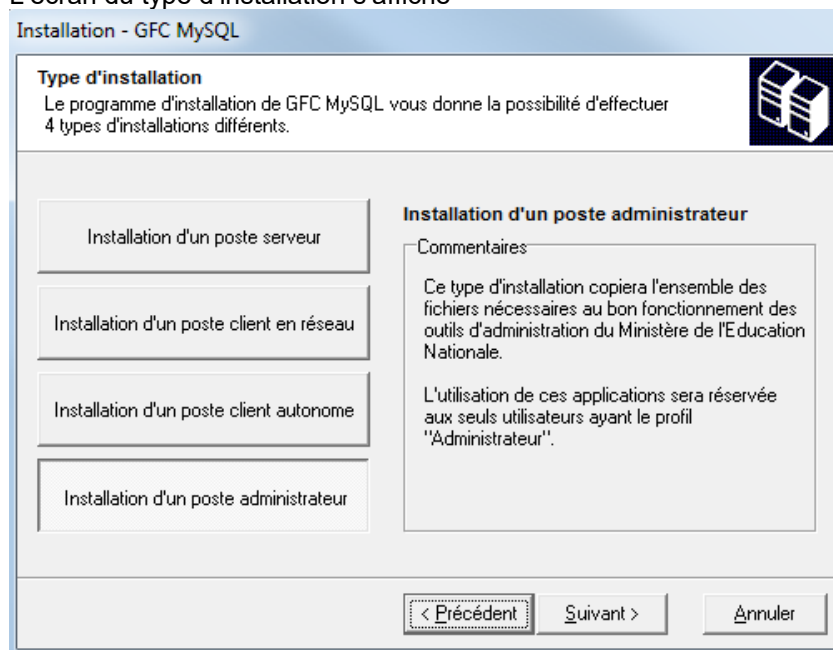


2

CLIQUER SUR « SUIVANT > »

L'écran du type d'installation s'affiche

Copie écran

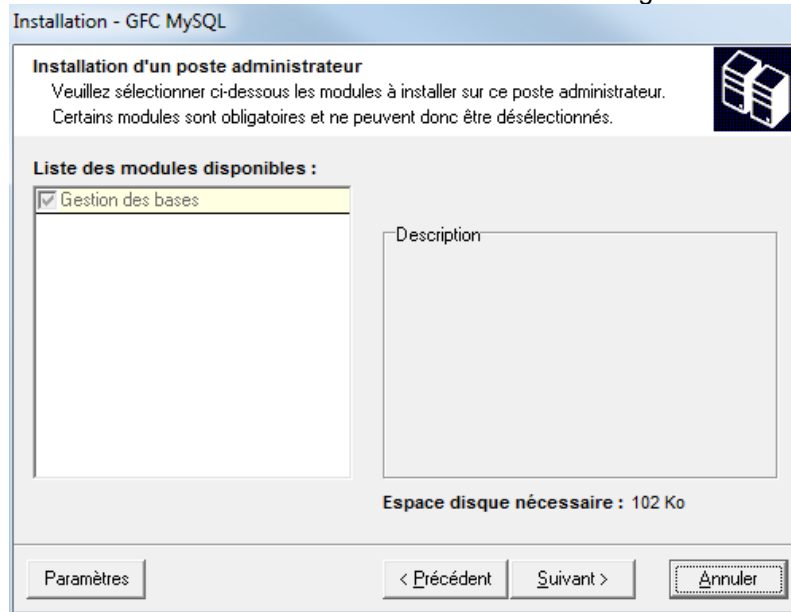


3

CLIQUER SUR « Installation d'un poste administrateur », PUIS SUR « SUIVANT > »

Copie écran

La liste concernant l'installation de l'accès à l'outil de gestion des bases s'affiche :



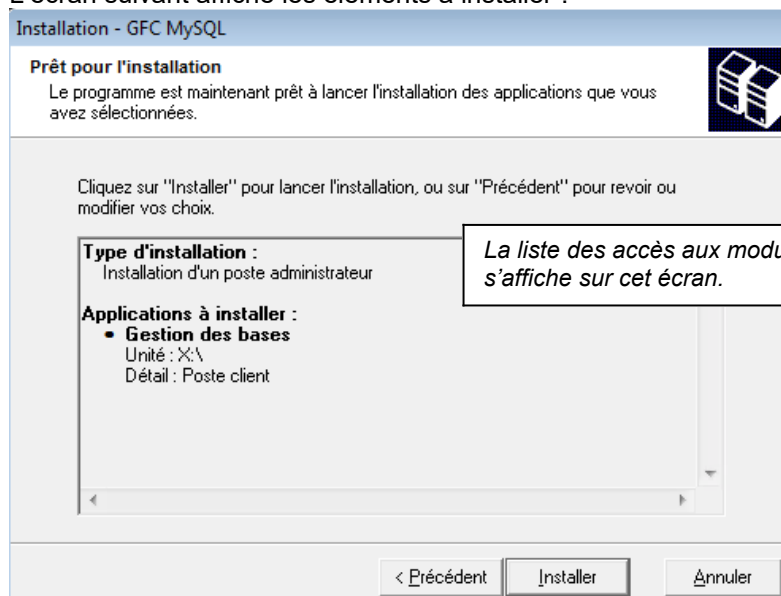
Seule la ligne **Gestion des bases** figure sur l'écran. La ligne est pré cochée et non accessible. Vous allez installer l'accès à l'outil de gestion des bases de données GFC en réseau.

4

CLIQUEZ SUR « SUIVANT » POUR INITIER L'INSTALLATION DE PBUD 2024

Copie écran

L'écran suivant affiche les éléments à installer :



5

CLIQUEZ SUR « INSTALLER » POUR INITIER L'INSTALLATION DE L'ACCES A L'OUTIL :

L'installation commence, sans intervention de l'utilisateur.  
Lorsque l'installation est terminée, le message de confirmation apparaît.

6

CLIQUEZ SUR « NON » POUR TERMINER L'INSTALLATION DES ACCES A L'OUTIL DE GESTION DES BASES GFC.



## 5 Affichage

### 5.1.

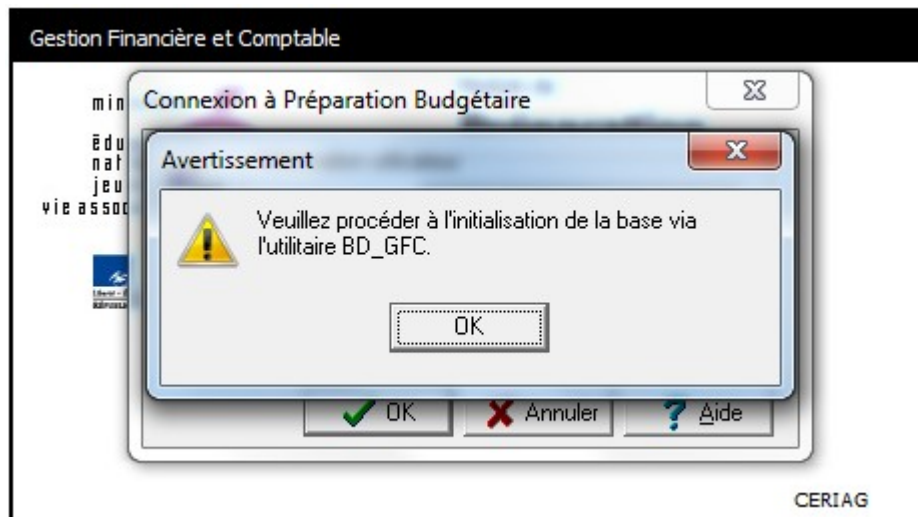


L'icône de GFC est créée sur le bureau. Pour lancer GFC, double cliquer sur cette icône.

### 5.2.

Il n'est pas possible d'entrer dans PBUD 2024 sans avoir au préalable initialisé la base de données PBUD 2024. En effet, si l'on veut entrer dans un module de l'exercice en cours, le message d'avertissement suivant s'affiche :

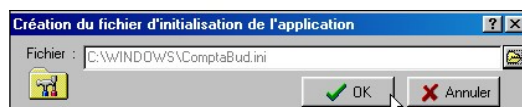
Copie écran



Vous devez alors initialiser la base PBUD 2024 dans l'outil de gestion des bases de données BD\_GFC (voir chapitre 6.1 de ce document).

Quand GFC n'a jamais été installé sur un poste, lors de la 1<sup>ère</sup> connexion à un module, le message suivant apparaît :

Copie écran



*Exemple : connexion à la Comptabilité Budgétaire*

Ce message est normal, GFC enregistre ses paramètres.

➔ CLIQUER SUR OK POUR ACCEDER AU MODULE.

### 5.3.

Après l'installation, la version du module GFC PBUD est la suivante :



PBUD 2024 : v26.0.0 du 13/07/2023

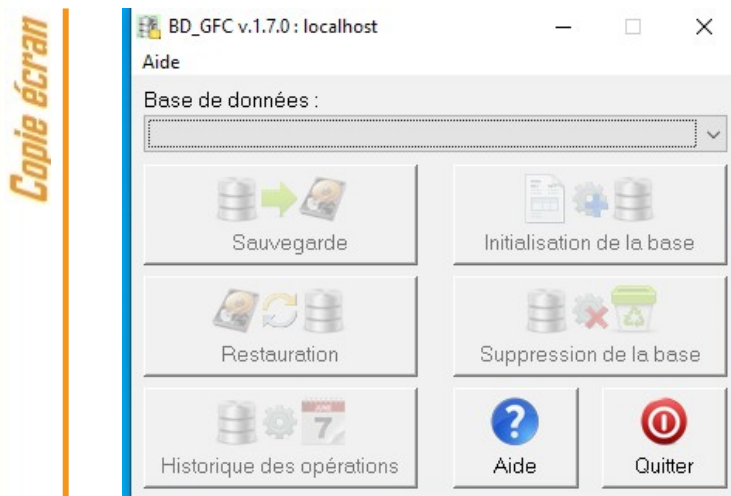
## 6 Action

### 6.1.



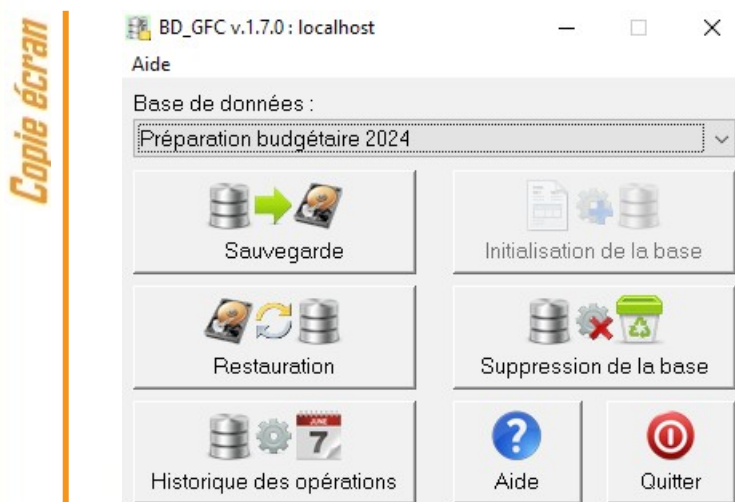
1 CLIQUER SUR L'ICONE SUR LE BUREAU CREE LORS DE L'INSTALLATION.

L'outil de gestion de base de données s'ouvre :



2 SELECTIONNER LA BASE DE DONNEES PREPARATION BUDGETAIRE 2024

Le bouton « Initialisation de la base » passe en surbrillance :



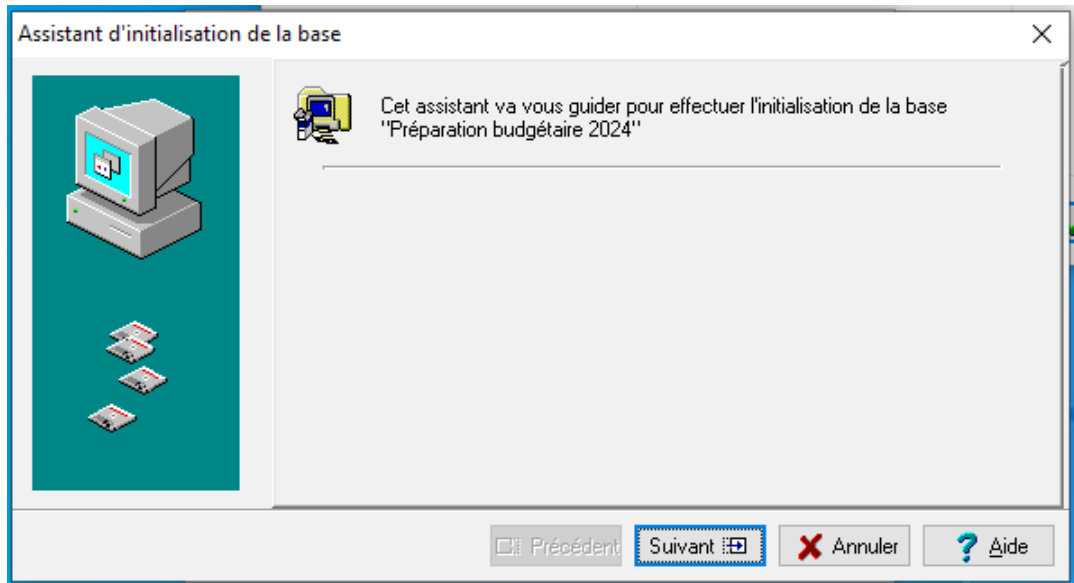
3 CLIQUER SUR





L'initialisation de la base PBUD 2024 débute :

Copie écran

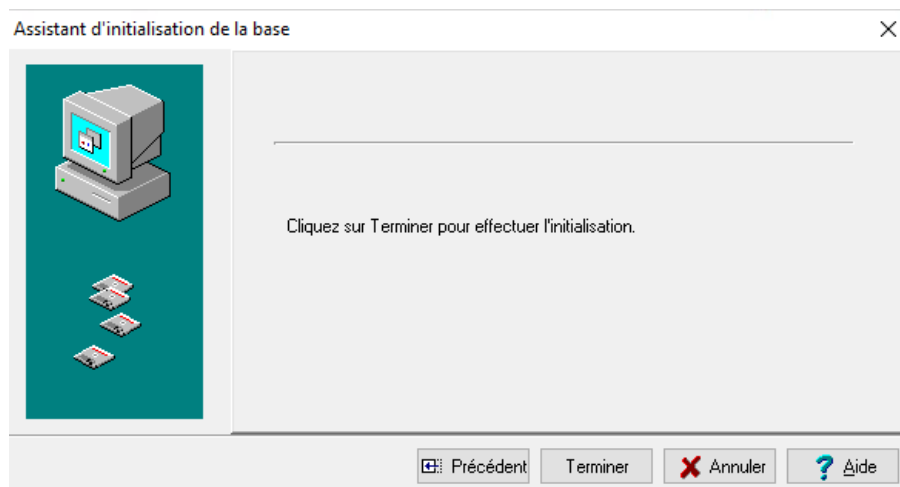


4

CLIQUEZ SUR LE BOUTON « SUIVANT »

L'écran s'affiche :

Copie écran



5

CLIQUEZ SUR « SUIVANT »

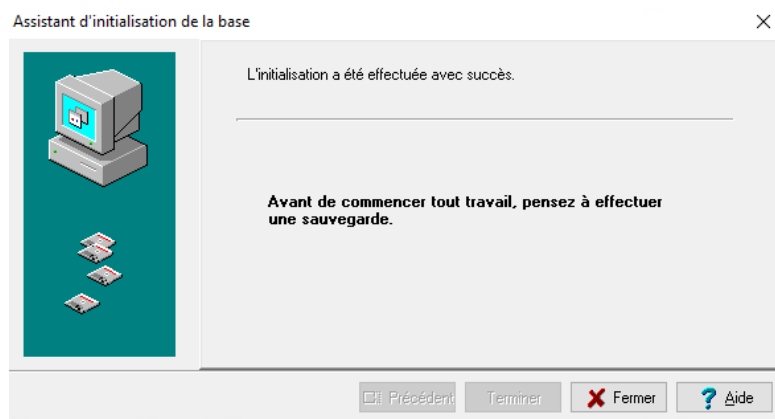
Le traitement d'initialisation se déroule :



**Patiencez, le traitement peut être assez long.**

Lorsque l'initialisation est terminée, vous pouvez travailler dans PBUD 2024.

Copie écran



## Sauvegardez !

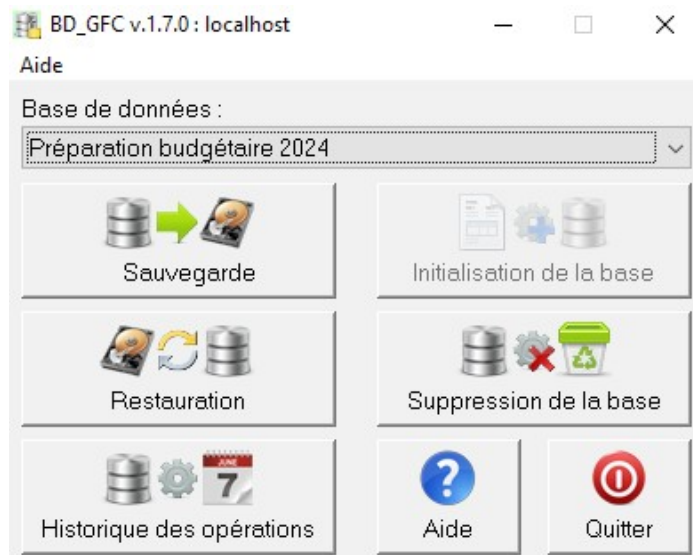
Avant de commencer tout travail **nensez à effectuer une sauvegarde**

6.2.

Après initialisation de la base, le bouton « Initialisation de la base » reste grisé. Tous les autres boutons deviennent accessibles.

Vous devez sélectionner une base de données pour que les boutons soient accessibles :

Copie écran



Les différentes fonctionnalités, hors l'initialisation de la base, sont les suivantes :

- Sauvegarde de la base de données sélectionnée,
- Restauration de la base de données sélectionnée : protégé par un mot de passe,
- Historique des opérations de sauvegarde et restaurations,
- Suppression de la base de données sélectionnée : protégé par un mot de passe.

## Le fichier de sauvegarde

Lorsque vous avez fait une sauvegarde, dans le répertoire où vous avez placé cette sauvegarde, le résultat est stocké sous forme de fichier.

Le nom de la sauvegarde est composé de :

- Une lettre : « P » pour la base PBud GFC
- L'année d'exercice sur 2 chiffres
- Le caractère « \_ »
- La date de sauvegarde sous format AAAAMMJJ
- Le caractère « \_ »
- L'heure de sauvegarde sous forme HHMMSS
- L'extension de fichier est « .mbk »

*Exemple : sauvegarde d'une base 2020, effectuée le 05/10/2021 à 18h 25 mns 05secondes  
P20\_20211005\_182505.mbk*